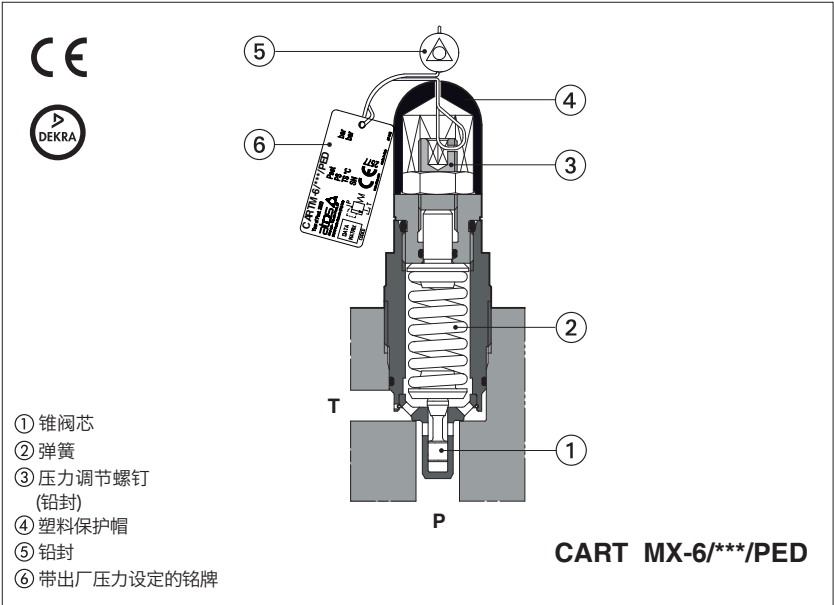


不锈钢安全型溢流阀

直动式，螺纹安装，符合PED指令2014/68/EU - 通过  认证



CART /PED

安全型溢流阀，通过DEKRA认证，符合压力设备指令2014/68/EU(PED)。
它们的设计目的是作为安全型元件操作，限制最大系统压力或保护液压回路和蓄能器部分免受超压破坏。
它们有两种不同的不锈钢形式，适用于腐蚀性环境和流体。

- **X** 外部和内部部件全为不锈钢，以承受极端和腐蚀性的环境条件，并确保与水基液和特殊流体的完全兼容性。
- **XS** 不锈钢仅用于外部部件，可承受极端和腐蚀性环境条件。

规格：G1/2"~ M35

最大流量：2.5~150 l/min

最高压力：420bar

1 型号

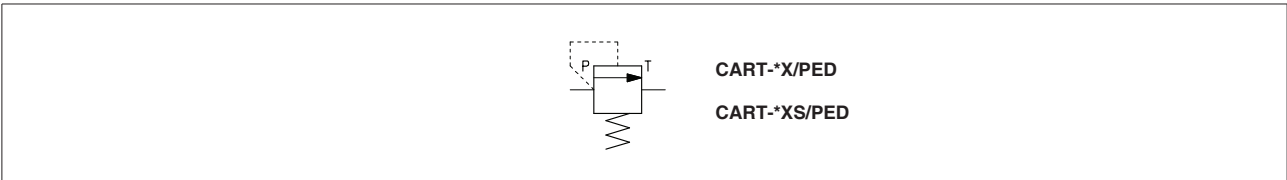
CART	MX-3	/	420	/	PED	/	*	*	/	*	/	*
螺纹安装 插装溢流阀												测试油液，仅对 X型：(2) H = 矿物油 W = 纯水
规格和不锈钢形式(1): MX-3, MXS-3 = G1/2" MX-6, MXS-6 = M33x1.5 AREX-20, AREXS-20 = M35x1.5												
最大压力: 420 = 420 bar												
密封材料，见第[5]节: - = NBR低温-40℃ PE = FKM												
设计号												
出厂压力设定(bar): 280 = 根据客户需求出厂预设压力 (例如280 = 280 bar) 最小阶跃: 1bar 最小压力设定: 25/30 bar 见第[4]节												
PED = 安全型通过DEKRA认证符合欧盟检验规范2014/68/EU												

(1) **X** = 全部部件为不锈钢 **XS** = 不锈钢仅用于外部部件

材料规格见第[5]节

(2) CART MX和CART AREX采用全不锈钢制造，在工厂用矿物油或纯水进行测试，以避免污染最终用户系统。在每个阀型号代码的末尾，必须指定阀测试中使用的油液类型：“H”表示液压油，“W”表示纯水。

2 液压符号



3 主要特征

安装位置	任意位置
插孔	见第 10 节
MTTFd值符合EN ISO 13849	150年，更多信息见技术样本P007
环境温度	标准型 = -40°C~+70°C /PE选项 = -20°C~+70°C
储存温度范围	标准型 = -40°C~+80°C /PE选项 = -20°C~+80°C
遵守细则	PED指令2014/68/EU - 欧盟检验认证(1) RoHs指令2011/65/EU，最新版2015/863/EU REACH规则(EC)n° 1907/2006

(1) 检验证书可从www.atos.com下载

4 液压特性

阀型号		CART MX(S)-3 /PED	CART MX(S)-6 /PED	CART AREX(S)-20 /PED
最大压力设定	[bar]	420	420	420
压力范围 (1)	[bar]	25~420	25~420	30~420
最大流量	[l/min]	2.5	60	150

(1) 值与阀开启压力的最大最小调节值相符

5 材料规格

阀型号	阀类型	阀体	内部部件	弹簧	密封	标准	/PE
CART- *X	螺纹插装式	AISI 316L	AISI 316L, 420B, 440C	AISI 302	NBR 70 Sh 低温	FKM (氟橡胶)	
CART- *XS	螺纹插装式	AISI 316L	碳钢	AISI 302	NBR 70 Sh 低温	FKM (氟橡胶)	

6 密封和油液 - 关于表中未列出的油液，请咨询我们技术部

密封，推荐油液温度 (1)	NBR低温密封（标准型） =-40°C~+60°C FKM密封（/PE选项） =-20°C~+80°C		
推荐粘度	15~100mm²/s- 最大允许范围2.8~500mm²/s 对于使用纯水的X全不锈钢型，最小值=0.9mm²/s		
油液最高清洁度	ISO 4406标准，20/18/15 NAS 1638 9级，同样可参阅www.atos.com或KTF样本中的过滤器部分		
油液种类	适合密封类型	种类	参考标准
矿物油	NBR 低温, FKM	HL, HLP, HLPD, HVLP, HVLPD	DIN 51524
不含水抗燃油液	FKM	HFDU, HFDR	ISO 12922
含水抗燃油液	NBR 低温	HFA-E, HFA-S, HFB, HFC	

(1) 油液的工作温度必须与阀允许的最大粘度范围兼容

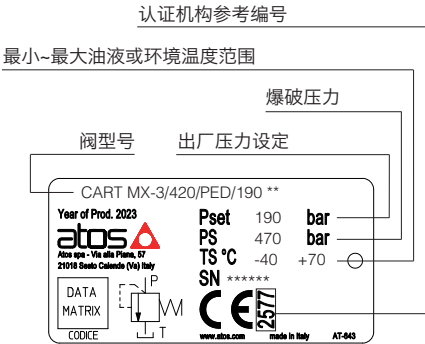
7 出厂压力设定

/PED型阀根据客户需求出厂预设压力等级（每阶跃：1bar）。出厂压力设置按下表所示的流量执行。出厂压力设定标注在铭牌上，见第8 节

阀型号	出厂压力设定下的流量 (l/min)
CART MX-3 CART MXS-3	0.5
CART MX-6 CART MXS-6	2
CART AREX-20 CART AREXS-20	2

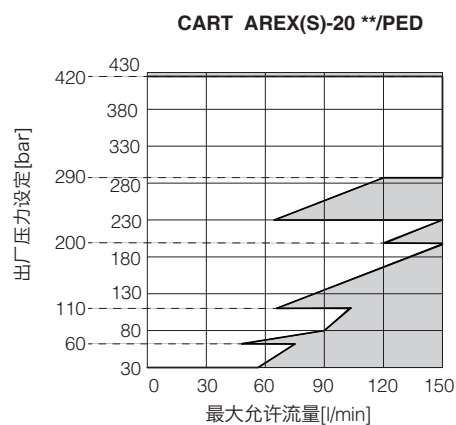
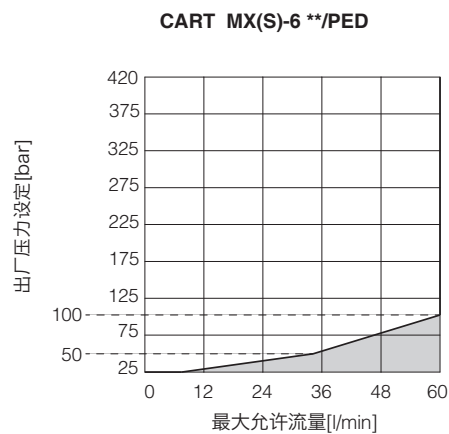
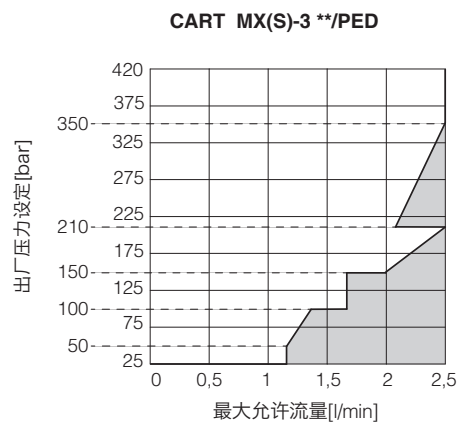
⚠ 铅封的任何篡改都会使认证无效

8 铭牌标注




注：无论是油液还是环境，TS 值是指极端温度

9 允许工作范围 (基于油温50°C, ISO VG46 矿物油)



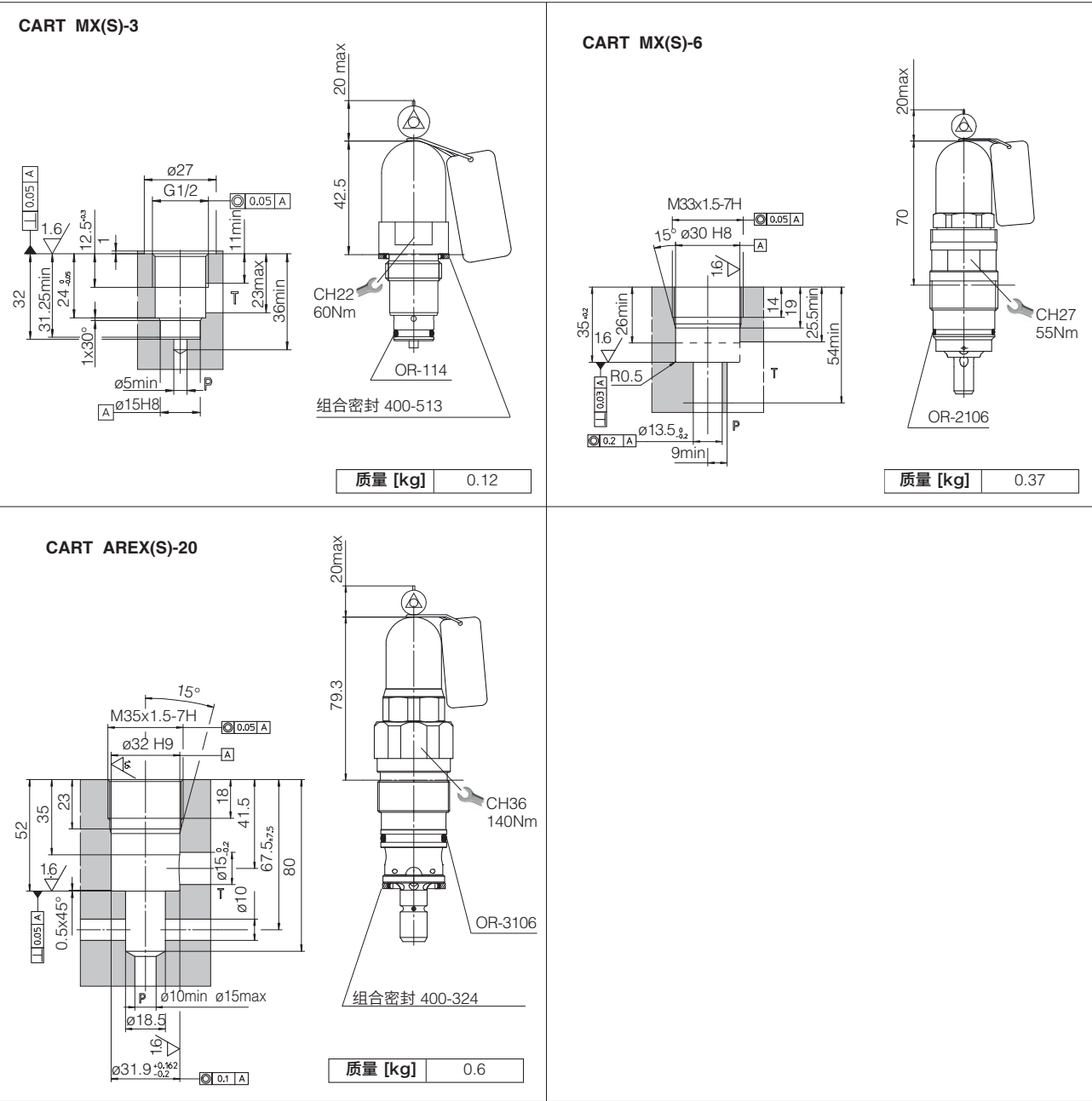
注释:

- 1) 阀只能在上图的白色区域内操作。
白色区域内的最大允许流量值是指相对于出厂压力设置, 压力升幅保持在+10%以内的流量值。
位于灰色区域的压力/流量值无法实现。

 在订购阀之前, 请检查在所需压力设定下的最大允许流量是否大于要保护的系统或蓄能器的最大流量。

- 2) 上图中的工作范围在T管路无背压的情况下有效。
出厂压力设置由T管路中的背压阀增加。
作为一般规则, PED阀应在T管路中无背压的情况下运行。
如果T管路中存在背压, 最大容许流量必须降低至图表中报告的数值, 以免超过工厂压力设定值+10%的限值。有关详细信息, 请联系Atos技术部。

10 插孔和安装尺寸[mm]



11 相关文件

W010	腐蚀环境中的电液基础知识
W020	Atos不锈钢元件概述
CWY900	不锈钢型PED溢流阀的操作和维护规范