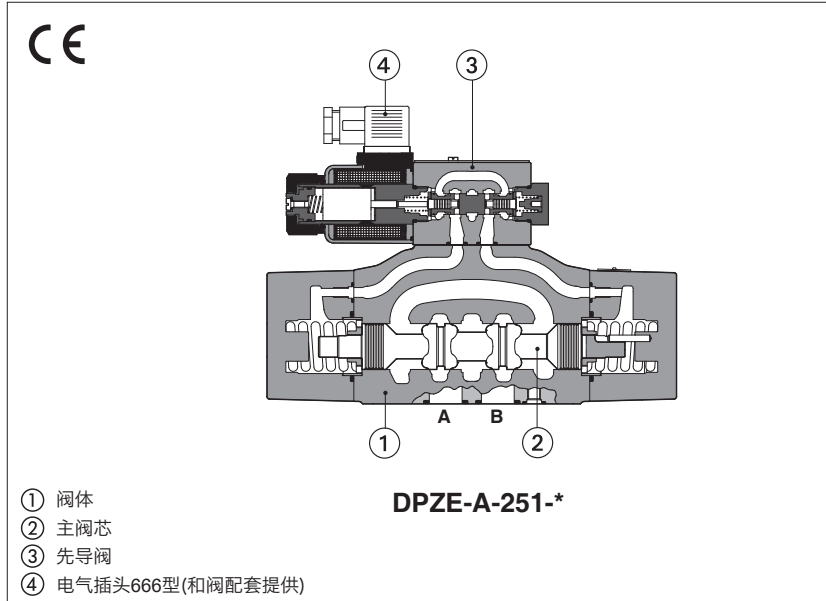


比例换向阀

先导式，不带传感器，带正遮盖阀芯



DPZE-A

先导式比例换向阀，不带位置传感器，带正遮盖阀芯，用于开环方向控制，无压力补偿流量调节。

比例阀和电子放大器配合使用，见第 [2] 节，电子放大器对比例阀提供一适量电流，以使阀的调整量与供给电子放大器的输入信号一致。

电磁铁通过认证，符合北美认证标准 cURus。

安装界面: **ISO 4401**

规格: **10~32通径**

最大流量: **180到1500l/min**

最大压力: **350bar**

1 型号

DPZE	-	A	-	2	71	-	L	5	/	*	-	*	/	*	*	/	*
比例换向阀，先导式																	
<p>A = 不带集成式传感器，见第[2]节</p>																	
<p>阀规格 - 符合ISO 4401标准: 1 = 10 2 = 16 4 = 25 6 = 32</p>																	
<p>密封材料，见第[7]节 - = NBR PE = FKM BT = HNBR</p>																	
<p>设计号</p>																	

机能:

标准型	选项 /B
51 =	
53 =	
71 =	
73 =	

阀芯类型 - 调节特性:

L = 线性	S = 抛物线型	D = 差动-抛物线型
<p>P-A = Q, B-T = Q/2 P-B = Q/2, A-T = Q</p>		

- 标准型（机能51和53）的电磁铁在主阀A口侧（先导阀B口侧）
- 当电子放大器非Atos提供，电源电压为24VDC，可选择线圈电压/18。

线圈电压

见第[2]节和第[6]节:

- = 标准型线圈用于24Vdc Atos放大器
- 6** = 可选线圈用于12Vdc Atos放大器
- 18** = 可选线圈用于低电流放大器(2)

带特殊插头的线圈，见第 [11] 节

- = 默认为标准型DIN插头
- J** = AMP Junior Timer 插头
- K** = 德制插头
- S** = 引线连接插头

液压选项，见第[9]节:

B = 电磁铁在主阀B口侧（先导阀的A口侧）(1)
- 仅对机能51和53

D = 内泄

E = 外控

G = 用于先导控制的减压阀

阀芯规格

	3 (L,S,D)	5 (L,S,D)
DPZE-1 =	-	100
DPZE-2 =	160	250
DPZE-4 =	-	480
DPZE-6 =	-	640

在 $\Delta p = 10\text{bar}$ 时 P-T 的额定流量 (l/min)

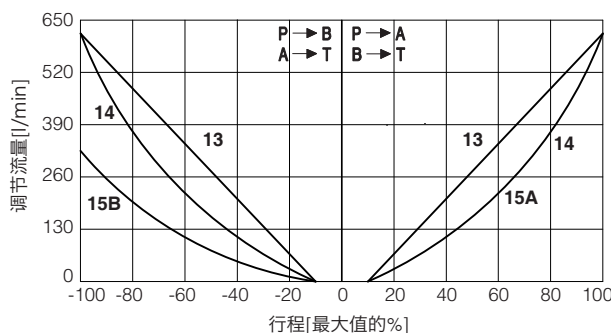
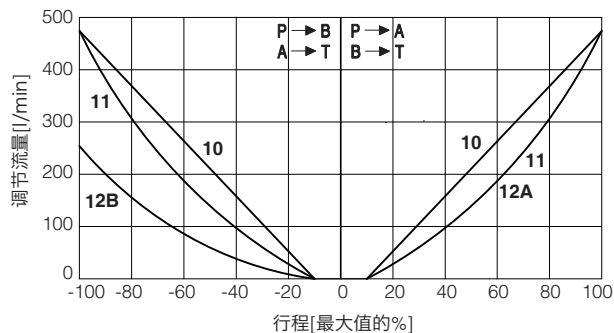
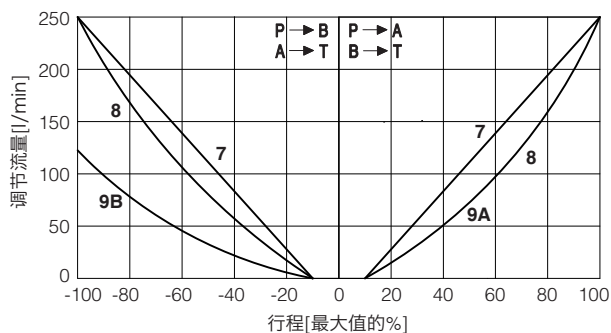
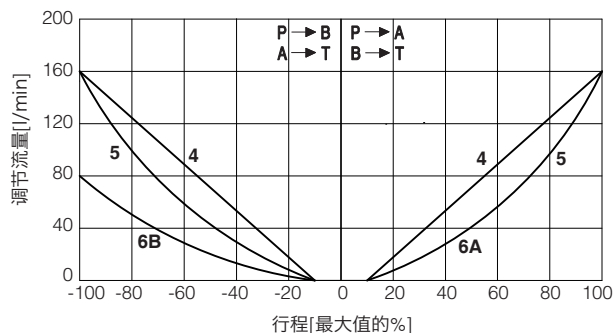
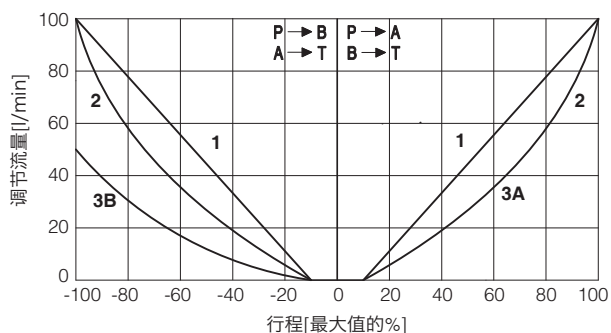
线圈电压编码	标准型 标准线圈用于Atos供应的电子放大器，电源24Vdc	选项 / 6 可选线圈用于12Vdc Atos放大器	选项 / 18 可选线圈用于不是Atos供应的电子放大器，电源24Vdc
电磁铁最大电流	2.5 A	3 A	1.2 A
20°C时线圈电阻R	3.1 Ω	2.1 Ω	13.1 Ω
绝缘等级	H级（180°C）电磁线圈表面发热必须遵守欧洲标准ISO 13732-1和EN982规范		
保护等级符合DIN EN60529标准	IP 65 (需正确安装666插头)		
负载因子	连续工作（ED=100%）		
认证	cURus 北美标准		

7 密封和油液 - 关于表中未列出的油液，请咨询我们技术部

密封, 推荐油液温度	NBR (标准型) = -20°C~+80°C, 带HFC油液 = -20°C ~+50°C FKM (PE选项) = -20°C~+80°C HNBR (BT选项) = -40°C~+60°C, 带HFC油液 = -40°C~+50°C		
推荐粘度	20~100mm ² /s-最大允许范围15~380mm ² /s		
油液最高清洁度	正常工作 更长寿命	ISO4406标准, 18/16/13 NAS1638 7级 ISO4406标准, 16/14/11 NAS1638 5级	也可参见www.atos.com网站上的过滤器部分或KTF样本
油液种类	适合密封类型	种类	参考标准
矿物油	NBR, FKM, HNBR	HL, HLP, HLPD, HVLP, HVLDP	DIN 51524
不含水抗燃油液	FKM	HFDU, HFDR	ISO 12922
含水抗燃油液	NBR, HNBR	HFC	

8 曲线 (基于油温50°C, ISO VG46矿物油)

8.1 调节曲线(在 $\Delta p = 10\text{bar}$ 时P-T间的测量值)



注释: 机能71和73的液压机能和参考信号 (标准型和选项/B)

参考信号 $\begin{matrix} 0 \sim +10\text{V} \\ 12 \sim 20\text{mA} \end{matrix} \left. \vphantom{\begin{matrix} 0 \sim +10\text{V} \\ 12 \sim 20\text{mA} \end{matrix}} \right\} P \rightarrow A / B \rightarrow T$

参考信号 $\begin{matrix} 0 \sim -10\text{V} \\ 12 \sim 4\text{mA} \end{matrix} \left. \vphantom{\begin{matrix} 0 \sim -10\text{V} \\ 12 \sim 4\text{mA} \end{matrix}} \right\} P \rightarrow B / A \rightarrow T$

8.2 流量/压差曲线

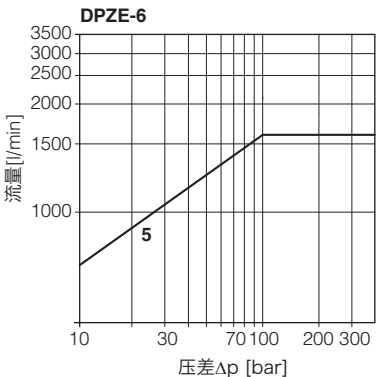
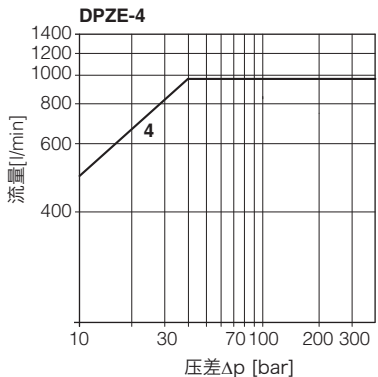
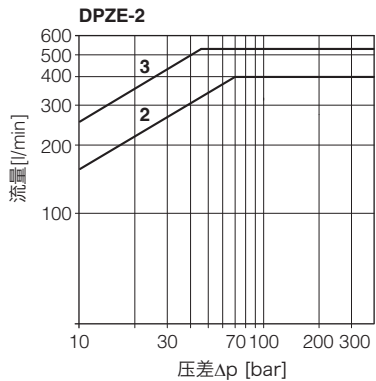
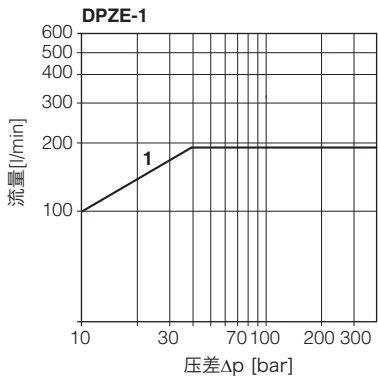
在100%阀芯行程条件下

DPZE-1:
1 = 阀芯 L5, S5, D5

DPZE-2:
2 = 阀芯 L3, S3, D3
3 = 阀芯 L5, S5, D5

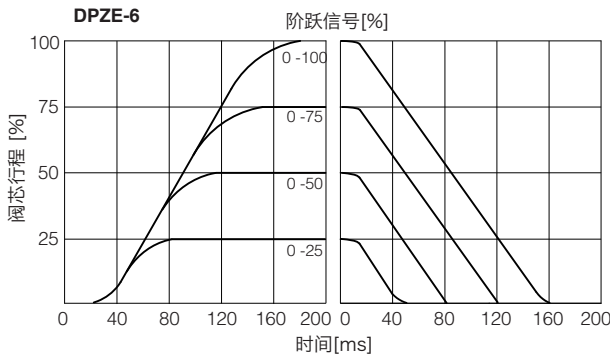
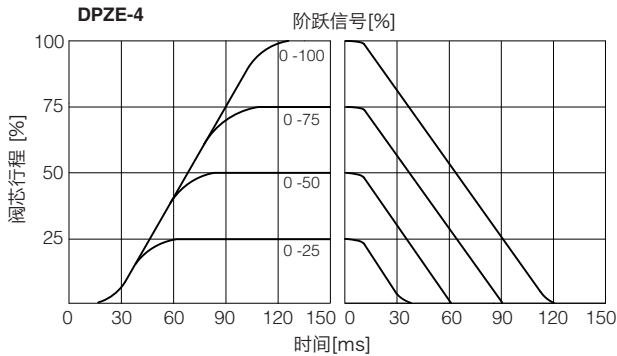
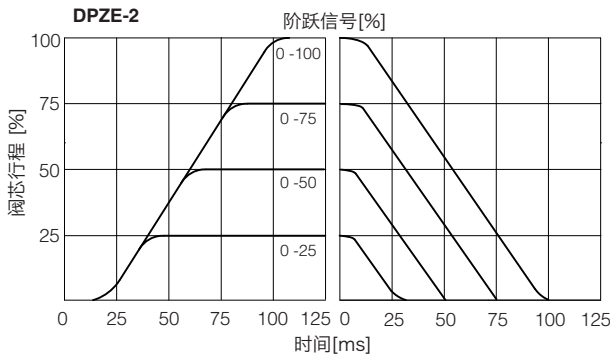
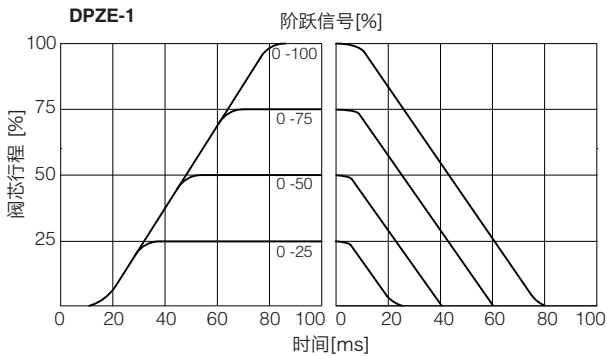
DPZE-4:
4 = 阀芯 L5, S5, D5

DPZE-6:
5 = 阀芯 L5, S5, D5



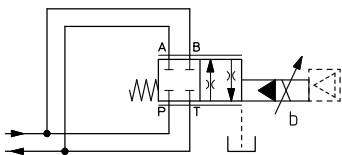
8.3 响应时间（先导压力 = 100bar时测得）

下图中的响应时间是在输入不同的阶跃参考信号下测得，是多次测量的平均值。
带数字放大器的阀的动态特性可通过设定内部的软件参数实现优化。



8.4 作为节流阀使用的特性

单电磁铁阀(机能*51)可被用作简
易的节流阀:
Pmax = 250bar

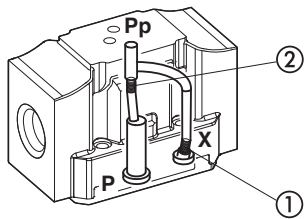


DPZE-A-	151-L5	251-L5	451-L5	651-L5
最大流量 [l/min] Δp = 15 bar	320	860	1600	2200

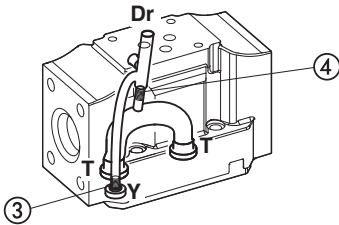
12 不同控制油/泄油选项的螺堵位置

取决于内部螺堵的位置，可以获取下面图标不同的控制/泄油油路结构。
更改控制/泄油结构仅需更换相应的螺堵。堵塞必须加螺纹密封胶270拧紧。
标准型阀是内控外泄的。

DPZE-1 控制油路结构

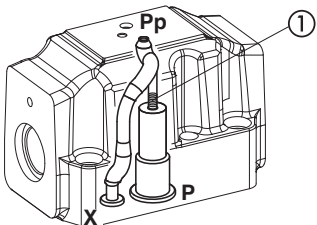


泄油路结构

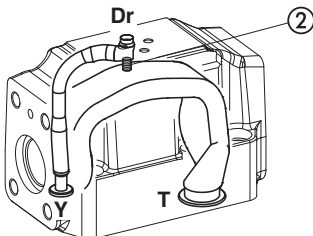


内控：X口盲堵SP-X300F①；
外控：Pp口盲堵SP-X300F②；
内泄：Y口盲堵SP-X300F③；
外泄：Dr口盲堵SP-X300F④。

DPZE-2 控制油路结构

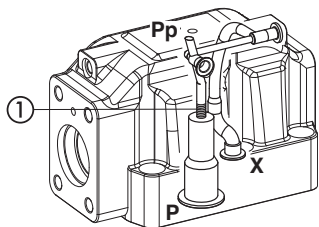


泄油路结构

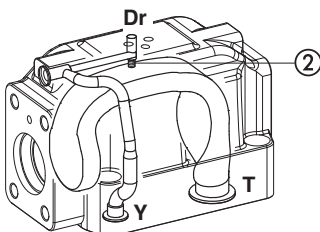


内控：拆掉盲堵SP-X300F①；
外控：安装盲堵SP-X300F①；
内泄：拆掉盲堵SP-X300F②；
外泄：安装盲堵SP-X300F②。

DPZE-4 控制油路结构

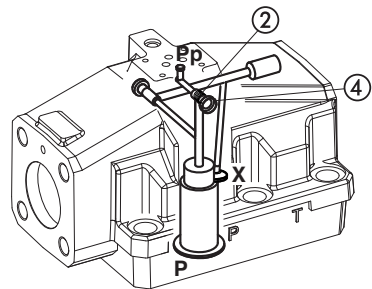


泄油路结构

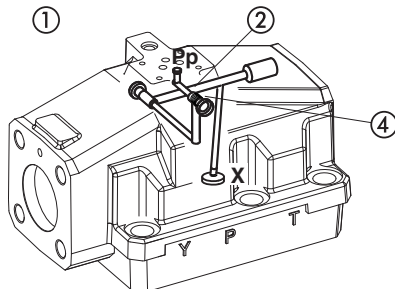


内控：拆掉盲堵SP-X500F①；
外控：安装盲堵SP-X500F①；
内泄：拆掉盲堵SP-X300F②；
外泄：安装盲堵SP-X300F②。

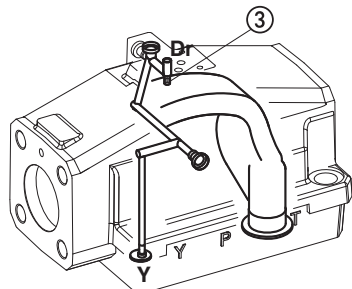
DPZE-6 控制油路结构



控制油路结构



泄油路结构



内控：
安装螺堵SP-X325A到位置②；

到达②口，拆掉螺堵④=G 1/8"

外控：
安装螺堵SP-X325A到位置②；

内泄：
拆掉盲堵SP-X300F③；
外泄：
安装盲堵SP-X300F③。

13 紧固螺栓和密封

型号	规格	紧固螺栓	密封圈
DPZE	1 = 10	4个M6×40内六角螺栓，12.9级 拧紧力矩 = 15Nm	5 OR 2050; A,B,P,T口尺寸: Ø = 11 mm(max) 2 OR 108 X,Y口尺寸: Ø = 7 mm(max)
	2 = 16	4个M10×50内六角螺栓，12.9级 拧紧力矩 = 70Nm 2个M6×45内六角螺栓，12.9级 拧紧力矩 = 15Nm	4 OR 130; A,B,P,T口尺寸: Ø = 20 mm(max) 2 OR 2043 X,Y口尺寸: Ø = 9 mm(max)
	4 = 25	6个M12×60内六角螺栓，12.9级 拧紧力矩 = 125Nm	4 OR 4112; A,B,P,T口尺寸: Ø = 25 mm(max) 2 OR 3056 X,Y口尺寸: Ø = 11.5 mm(max)
	6 = 32	6个M20×80内六角螺栓，12.9级 拧紧力矩 = 600Nm	4 OR 144; A,B,P,T口尺寸: Ø = 34 mm(max) 2 OR 3056 X,Y口尺寸: Ø = 7 mm(max)

14 安装尺寸[mm]

DPZE-1*

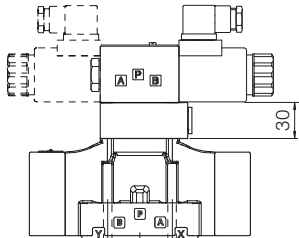
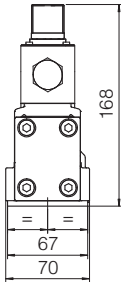
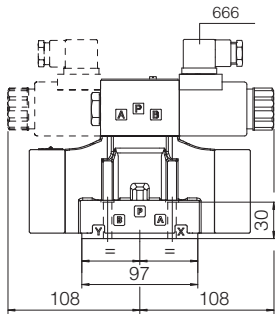
ISO 4401: 2005

安装界面: 4401-05-05-0-05标准
(见技术样本P005)

质量 [kg]

	A
DPZE-*-25*	6.9
DPZE-*-27*	7.3
选项 /G	+0.9

选项 /G

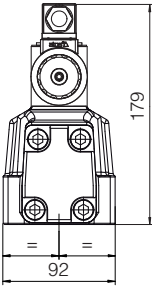
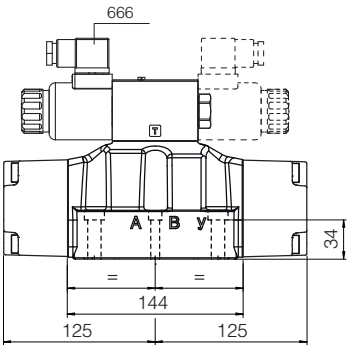


DPZE-2*

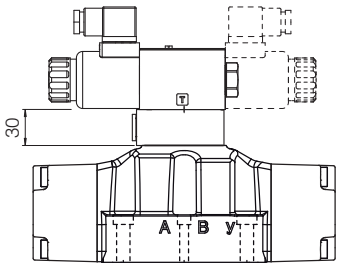
ISO 4401: 2005
安装界面: 4401-07-07-0-05标准
(见技术样本P005)

质量 [kg]

	A
DPZE-*-25*	11.9
DPZE-*-27*	12.8
选项 /G	+0.9



选项 /G

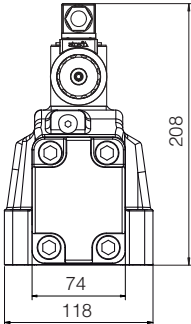
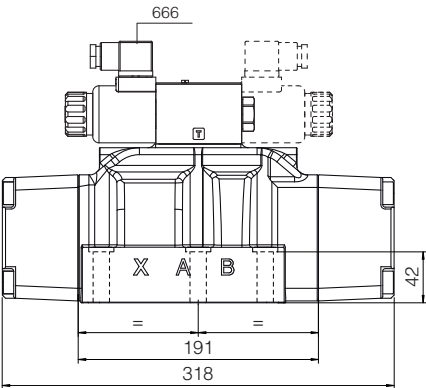


DPZE-4*

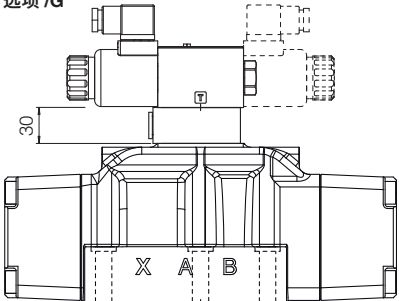
ISO 4401: 2005
安装界面: 4401-08-08-0-05标准
(见技术样本P005)

质量 [kg]

	A
DPZE-*-45*	17.1
DPZE-*-47*	18
选项 /G	+0.9



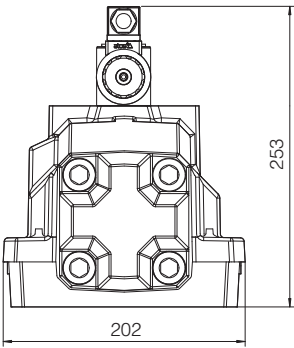
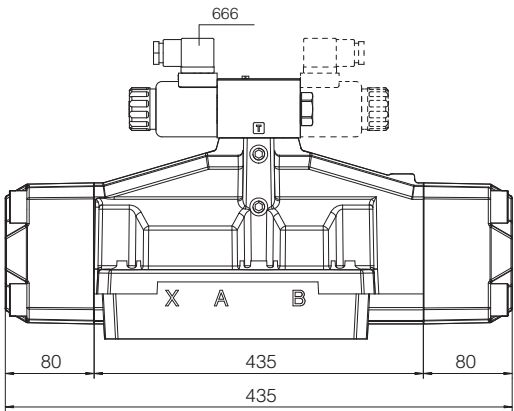
选项 /G



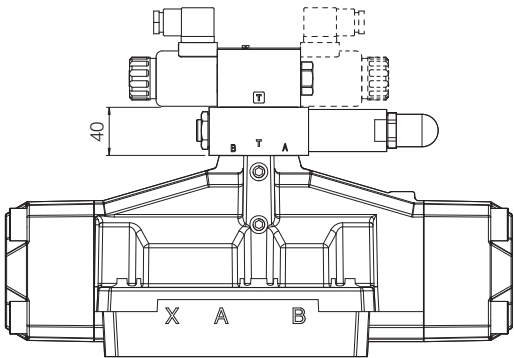
虚线 = 双电磁铁型

DPZE-6*
ISO 4401: 2005
安装界面: 4401-10-09-0-05标准
(见技术样本P005)

质量 [kg]	
	A
DPZE-*-65*	44
DPZE-*-67*	44.5
选项 /G	+1



选项 /G



虚线 = 双电磁铁型