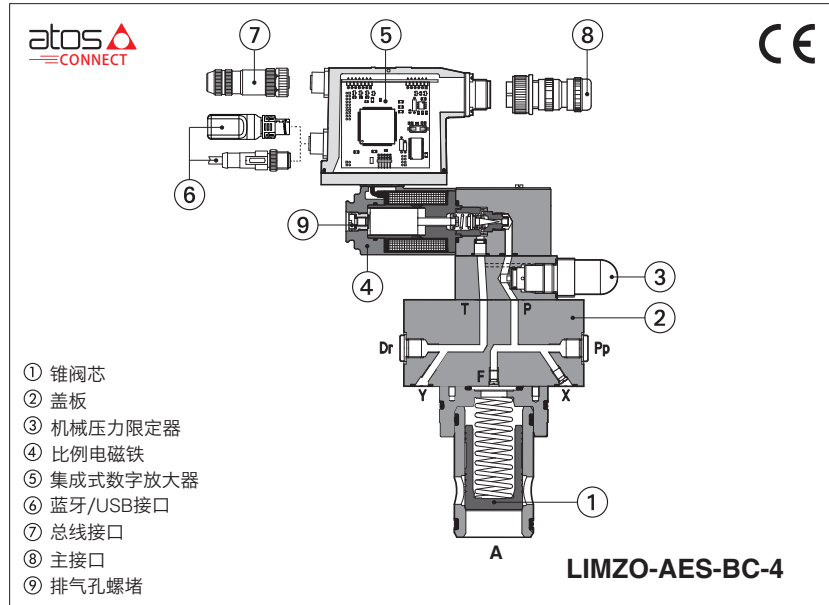


数字式比例压力插装阀

先导式，不带传感器 - 压力补偿，溢流，减压功能



LICZO, LIMZO, LIRZO

2通数字式比例插装阀可分别执行：压力补偿，溢流和减压开环功能。

A型，与分体式放大器配合使用

AEB基本型，配集成式数字放大器，带模拟参考信号或IO-Link接口用于设置功能参数，参考信号和实时故障诊断。

AES型，全功能型，配集成式数字型放大器和总线通讯接口，用于设置功能参数，参考信号和实时故障诊断。

对于**AEB**和**AES**型，蓝牙/USB接口始终存在，用于通过移动App和 Atos PC 软件对阀进行设置。

规格：16到80通径 - ISO 7368

最大流量：高达4500 l/min

最高压力：350 bar

1 盖板型号

LIMZO	- AES -	BC	- 4 /	315 /	*	/	*	/	*	/	*
比例压力插装阀， 先导式 LICZO = 压力补偿阀 LIMZO = 溢流阀 LIRZO = 减压阀											密封材料， 见第 14 节： - = NBR PE = FKM BT = NBR 低温
设计号											
线圈电压仅对 -A 型 - 见第 19 节 - = 标准型线圈用于24Vdc Atos放大器 6 = 可选线圈用于12Vdc Atos放大器 18 = 可选线圈用于低电流放大器											
蓝牙选项，仅对 AEB 和 AES ，见第8节 T = 蓝牙适配器随阀提供											
液压选项(1): P = 带集成式机械压力限定器 (标准型规格为1, 2和3) 电子器件选项(1)，仅对 AEB-NP 和 AES 型: I = 电流参考输入信号4~20mA Q = 使能信号 Z = 双电源供电，带使能，故障和监测信号 - 12芯插头											
最大调节压力： 50 = 50 bar 100 = 100 bar 210 = 210 bar 315 = 315 bar 350 = 350 bar											

IO-Link接口 ，仅对 AEB ，见第9节： NP = 无 IL = IO-Link
现场总线接口 ，仅对 AES ，见第 10 节： BC = CANopen EH = EtherCAT BP = PROFIBUS DP

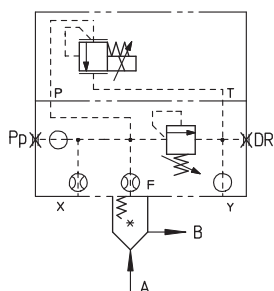
阀规格符合 ISO 7368: 1 = 16 2 = 25 3 = 32 4 = 40 5 = 50 (不适用 LIRZO) 6 = 63 (仅对 LIMZO) 8 = 80 (仅对 LIMZO)

(1) 可使用的组合选项，见第[18]节

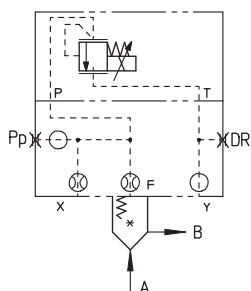
2 液压符号

LICZO

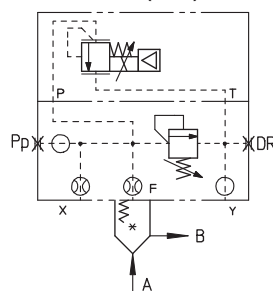
LICZO-A-1~3
LICZO-A-4~5 /P



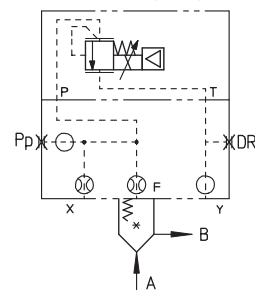
LICZO-A-4
LICZO-A-5



LICZO-AEB(AES)-1~3
LICZO-AEB(AES)-4~5 /P

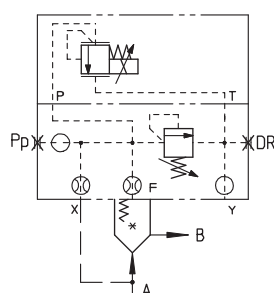


LICZO-AEB(AES)-4~5

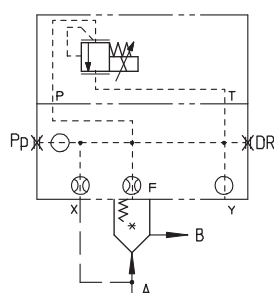


LIMZO

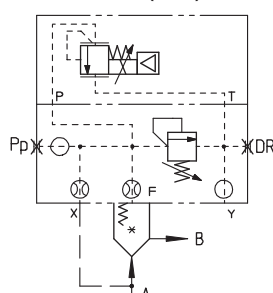
LIMZO-A-1~3
LIMZO-A-4~8 /P



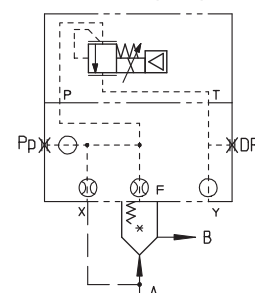
LIMZO-A-4~8



LIMZO-AEB(AES)-1~3
LIMZO-AEB(AES)-4~8 /P

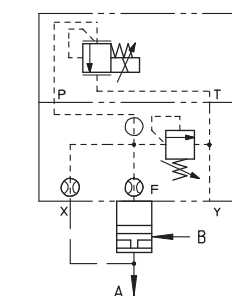


LIMZO-AEB(AES)-4~8

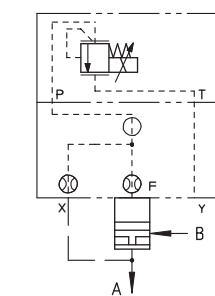


LIRZO

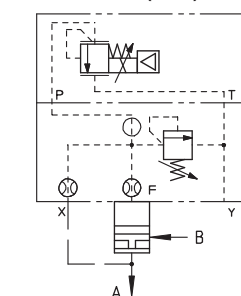
LIRZO-A-1~3
LIRZO-A-4 /P



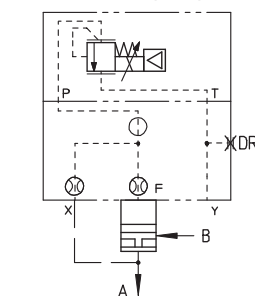
LIRZO-A-4



LIRZO-AEB(AES)-1~3
LIRZO-AEB(AES)-4 /P



LIRZO-AEB(AES)-4



3 插件型号

SC LI	-	32	31
插件符合ISO 7368标准			
插件规格 ISO 7368: 16; 25; 32; 40; 50; 63; 80			
锥阀芯类型: 31 = 对 LIMZO 和 LICZO 36 = 对 LICZO 37 = 对 LIRZO			

2	*	/	*
设计号		密封材料: 见第 14 节: - = NBR PE = FKM BT = NBR 低温	
弹簧开启压力: 2 = 1.5 bar 对锥阀芯 31 3 = 3 bar 对锥阀芯 31 和 36 4 = 4 bar 仅对锥阀芯 37		6 = 6 bar 对锥阀芯 31 和 36 7 = 7 bar 对锥阀芯 37 (仅对规格 16, 25, 32, 40)	

4 锥阀芯类型

锥阀芯类型	31	36	37
功能示意图 (液压符号)			
典型截面			
面积比 A: Ap	1:1	1:1	1:1

5 分体式电子放大器 - 仅对A型

放大器型号	E-MI-AC-01F		E-MI-AS-IR		E-BM-AS-PS		E-BM-AES
类型	模拟式		数字式				
电压（V _{DC} ）	12	24	12	24	12	24	24
阀线圈选项	/6	标准	/6	标准	/6	标准	标准
型式	插头式				DIN导轨安装		
技术样本	G010		G020		G030		GS050

6 一般说明

Atos数字式比例阀获得CE 认证标志，符合应用规范标准（如抗磁性/ 抗干扰EMC 指令）。

安装、布线和启动程序必须按照技术样本**FS900**和E-SW-SETUP编程软件中包含的用户手册中所示的一般规定执行。

7 阀参数设置和编程工具 - 见技术样本GS500

7.1 Atos CONNECT 移动 App

可免费下载适用于智能手机和平板电脑的应用程序，该App可通过蓝牙快速访问阀主要功能参数和基本诊断信息，从而避免物理电缆连接，大大缩短调试时间。

Atos CONNECT 支持配备 E-A-BTH 适配器或内置蓝牙的Atos数字式阀放大器。暂不支持带p/Q控制或轴控制的阀。



7.2 E-SW-SETUP PC

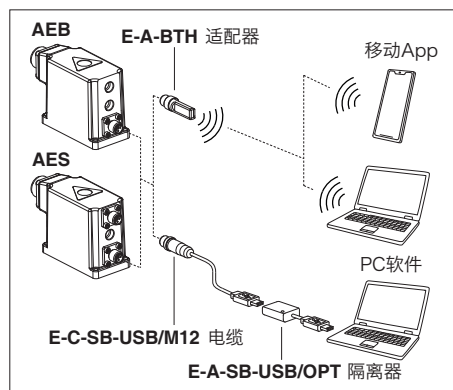
PC端免费下载软件，可设置所有阀功能参数，并通过蓝牙/USB服务端口访问数字式阀放大器的完整诊断信息。

Atos E-SW-SETUP PC软件支持所有Atos数字式阀放大器，可在www.atos.com的MyAtos区域获得。



警告：放大器的USB接口不是隔离的！对于E-C-SB-USB/M12电缆，强烈建议使用E-A-SB-USB/OPT隔离适配器对PC进行保护

蓝牙或USB连接



8 蓝牙选项 - 见技术样本GS500

得益于E-A-BTH适配器，T选项增加了Atos阀放大器的蓝牙[®] 连接，该适配器可以永久集成式安装在阀上，以便随时与阀放大器进行蓝牙连接。E-A-BTH适配器也可以单独购买，用于连接任何受支持的Atos数字产品。

通过设置个人密码，可以保护与阀的蓝牙连接免受未经授权的访问。适配器的led指示灯可以直观地显示阀放大器和蓝牙连接的状态。



警告：有关蓝牙适配器已获得批准的国家/地区列表，请参阅技术样本GS500
T选项不适用于印度市场，因此蓝牙适配器必须单独订购

9 IO-LINK - 仅对AEB型，见技术样本GS520

IO-Link 允许阀和机器中央单元之间进行低成本的数字通信。该阀通过低成本非屏蔽电缆直接连接到 IO-Link 主机的端口（点对点连接），用于数字参考信号、诊断和设置功能。IO-Link 主机作为一个枢纽，通过现场总线与机器中央单元交换此信息。

10 现场总线 - 仅对AES型，见技术样本GS510

现场总线接口允许比例阀与机器控制单元直接通讯，用于数字参考信号、诊断信号进行控制和设置功能参数。这些可通过现场总线或主插头上提供的模拟信号对阀进行操作。

11 主要特征

安装位置	任意位置
安装面粗糙度符合ISO 4401标准	可接受的粗糙度指标，Ra≤0.8，推荐Ra 0.4 - 平面度 0.01/100
MTTFd值符合EN ISO 13849标准	75年，更多详细信息见技术样本 P007
环境温度范围	A: 标准型 = -20°C ~ +70°C /PE选项 = -20°C ~ +70°C /BT选项 = -40°C ~ +60°C AEB,AES: 标准型 = -20°C ~ +60°C /PE选项 = -20°C ~ +60°C /BT选项 = -40°C ~ +60°C
存储温度范围	A: 标准型 = -20°C ~ +80°C /PE选项 = -20°C ~ +80°C /BT选项 = -40°C ~ +70°C AEB,AES: 标准型 = -20°C ~ +70°C /PE选项 = -20°C ~ +70°C /BT选项 = -40°C ~ +70°C
表面防护	镀锌层黑色钝化，电镀处理（AEB和AES型放大器壳体）
耐腐蚀性	盐雾试验(EN ISO 9227标准) > 200h
抗震性	见技术样本 G004(对于AEB和AES)
遵守细则	CE认证，符合EMC指令2014/30/EU（抗干扰：EN 61000-6-2；抗磁性：EN 61000-6-3） RoHS指令2011/65/EU，最新版2015/863/EU REACH规则(EC)n° 1907/2006

12 液压特性 - 基于油温50°C, ISO VG46 矿物油

阀型号	LICZO					LIMZO								LIRZO			
阀规格	1	2	3	4	5	1	2	3	4	5	6	8	1	2	3	4	
最大流量 [l/min]	200	400	750	1000	2000	200	400	750	1000	2000	3000	4500	160	300	550	800	
A口最小调节压力 [bar]	9	8.5	8	13	15	7	7	7	10.5	12	12	(2)	7				
/350的A口最小调节压力 [bar]	11	10	10	13	16	10	10	9	12	13	13	16	12				
A口最大调节压力 [bar]	50; 100; 210; 315; 350					50; 100; 210; 315; 350								50; 100; 210; 315; 350			
响应时间0-100%阶跃信号 (取决于安装方式) (1) [ms]	100 ~ 400					100 ~ 450								100 ~ 350			
滞环 [最大调节流量的%]	≤2					≤1.5								≤2			
线性度 [最大调节流量的%]	≤3					≤3								≤3			
重复精度 [最大调节流量的%]	≤2					≤2								≤2			

注释: 以上性能参数为配合Atos电子放大器得出, 见第5节。

(1) 响应时间是多次测量的平均值; 压力会随着输入信号的变化而变化, 受液压回路刚性的影响: 回路刚性越好, 阀的动态响应越好。

(2) 请联系技术部门

13 电气特性

电源	额定: +24VDC 整流和滤波: $V_{RMS} = 20 \sim 32 V_{MAX}$ (最大峰值脉冲10 %VPP)				
最大功耗	A = 30 W AEB, AES = 50 W				
线圈电压编码	标准	选项/6		选项/18	
电磁铁最大电流	2.6 A	3.25 A		1.5 A	
20°C时线圈电阻R	3 ~ 3.3 Ω	2 ~ 2.2 Ω		13 ~ 13.4 Ω	
模拟输入信号	电压: 范围±10VDC (24 V _{MAX} 极限值) 输入阻抗: Ri>50k Ω 电流: 范围±20mA 输入阻抗: Ri=500 Ω				
监测输出信号	输出范围: 电压 ±5VDC @ max 5 mA				
使能输入信号	范围: 0~9Vdc (关闭状态), 15~24Vdc (开启状态), 9~15Vdc (不接收); 输入阻抗: Ri>87k Ω				
故障输出信号	输出范围: 0~24Vdc (开启状态 \equiv VL+[逻辑电源]; 关闭状态 \equiv 0V) @ max 50 mA 不允许外部负电压 (例如感应负载)				
报警	电磁铁未连接/短路, 带电流参考信号时电缆断开, 温度过高/过低, 电流控制监测, 电源电平问题				
绝缘等级	H级 (180°C) 电磁线圈表面发热必须遵守欧洲标准 ISO 13732-1和EN982规范				
保护等级符合DIN EN60529标准	A = IP65; AEB, AES = IP 66/IP67 带匹配插头				
负载因子	连续工作 (ED=100%)				
隔热处理	电子器件PCB板带隔热涂层				
附加特征	电磁铁电流带短路保护; 电磁铁快速切换采用P.I.D电流控制; 电源带反极性保护				
通讯接口	USB	IO-Link 接口和系统 规范 1.1.3	CANopen	PROFIBUS DP	EtherCAT
	Atos ASCII 编码		EN50325-4 + DS408	EN50170-2/IEC61158	IEC 61158
通讯物理层	非隔离 USB 2.0+USB OTG	SDCI B类端口	光学隔离 CAN ISO11898	光学隔离 RS485	快速以太网, 隔离 100 Base TX
建议接线电缆	LiCY屏蔽电缆, 见第 24 节				

注释: 从电子放大器通24Vdc电源启动到阀开始工作要求最长时间为500ms(取决于通讯类型)。在这段时间内, 到阀线圈的电流为0。

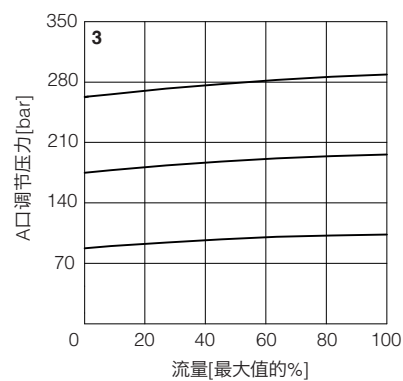
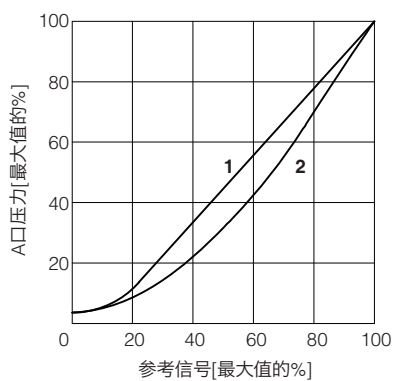
14 密封和油液 - 关于表中未列出的油液, 请咨询我们技术部

密封, 推荐油液温度		NBR密封 (标准型) = -20°C~+60°C(A型为+80°C), 带HFC油液 = -20°C~+50°C FKM密封 (/PE选项) = -20°C~+80°C NBR低温密封 (/BT选项) = -40°C~+60°C, 带HFC油液 = -20°C~+50°C		
推荐粘度		20~100mm²/s-最大允许范围15~380mm²/s		
油液最高清洁度	正常工作	ISO4406标准, 18/16/13 NAS1638 7级		也可参见www.atos.com网站上的 过滤器部分或KTF样本
	更长寿命	ISO4406标准, 16/14/11 NAS1638 5级		
油液种类	适合密封类型		种类	参考标准
矿物油	NBR, FKM, NBR 低温		HL, HLP, HLPD, HVLP, HVLPD	DIN 51524
不含水抗燃油液	FKM		HFDU, HFDR	ISO 12922
含水抗燃油液	NBR, NBR 低温		HFC	

15 曲线 (基于油温50°C, ISO VG46矿物油)

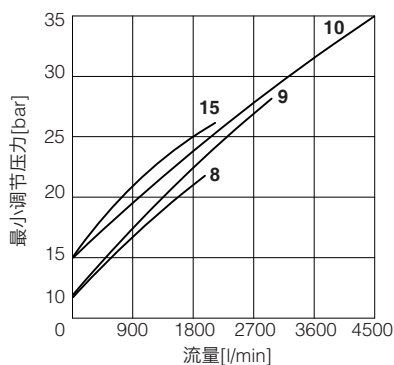
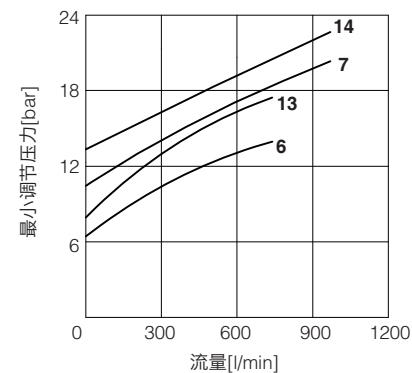
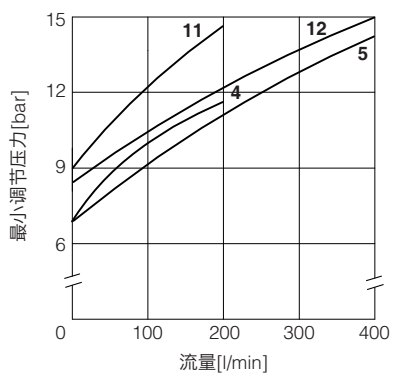
- 1 LIMZO的调节曲线
2 LICZO的调节曲线

- 3 LICZO, LIMZO的压力/流量曲线



4-14 最小压力/流量曲线 零信号输入时

- 4 = LIMZO-*-1 11 = LICZO-*-1
5 = LIMZO-*-2 12 = LICZO-*-2
6 = LIMZO-*-3 13 = LICZO-*-3
7 = LIMZO-*-4 14 = LICZO-*-4
8 = LIMZO-*-5 15 = LICZO-*-5
9 = LIMZO-*-6
10 = LIMZO-*-8

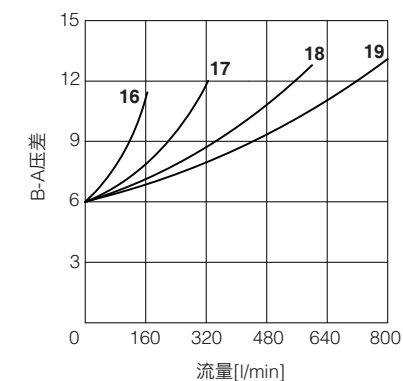
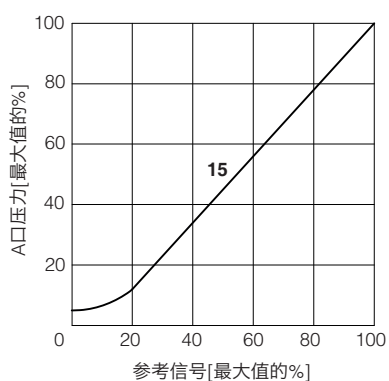


LIRZO的调节曲线

- 15 = LIRZO-A

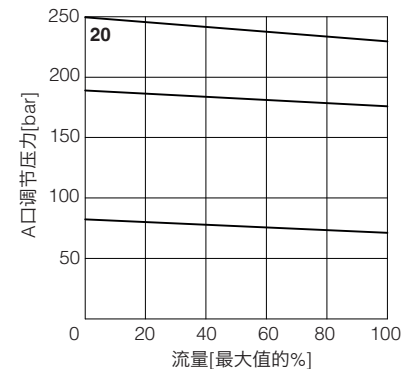
16-19 最小压力/流量曲线 零信号输入时

- 16 = LIRZO-*-1
17 = LIRZO-*-2
18 = LIRZO-*-3
19 = LIRZO-*-4



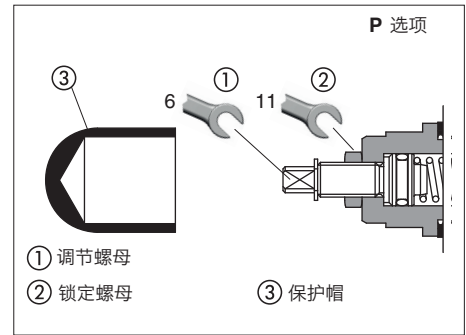
压力/流量曲线

- 20 = LIRZO-A



16 液压选项

- P =** 此选项（标准型对于规格1,2和3）可提供机械压力限制器，作为对抗高压的保护。出于安全原因，出厂预调的机械压力限制器是完全卸载的（最小压力）。首次调试时，压力设定值必须稍微高于比例控制的最大压力调节值。按照以下步骤来设定机械压力限制器的压力：
- 给放大器提供最大输入参考信号。系统压力将不会增大，直到机械压力限制器仍然处于卸荷状态
 - 顺时针旋转调节螺母①直到系统压力增加到一个稳定值，与最大参考输入信号下压力设定值相对应
 - 顺时针旋转调节螺母①，再多旋转1或2圈，确保在比例阀工作期间，机械压力限制器仍然关闭



17 电子器件选项 - 仅对AEB-NP和AES

- I =** 此选项提供4~20mA电流参考信号，代替标准的0~10Vdc。
输入信号可通过软件选择电压或电流形式，最大范围分别为±10V或±20mA。
一般在机器电控单元和阀的距离较远时，或在电气信号可能受到电子干扰时采用/I选项。在输入电流信号电缆断裂情况下，阀会停止工作。
- Q =** 此选项允许在不切断到电子放大器电源的情况下，停止阀工作。在禁用命令下，电磁铁电流归零，阀芯移动到静止位。
建议在机器循环工作期间必须频繁禁止阀所有工作情况下使用选项 /Q - 见21.5节信号描述。
- Z =** 放大器配备12芯主插头，除具有上述特性外，另外还有：
故障输出信号 - 见21.6
使能输入信号 - 见上述选项/Q
放大器逻辑级和通讯级电源 - 见21.2

18 可能组合选项

液压选项：所有组合可选

电子器件选项：/IQ、/IZ

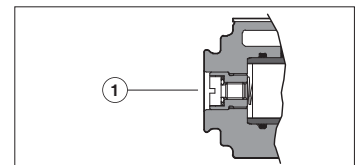
注意：/T蓝牙适配器选项可以与所有其他选项组合使用

19 线圈电压选项 - 仅对A型

- 6 =** 可选线圈用于12Vdc Atos放大器
- 18 =** 可选线圈用于非 Atos提供放大器

20 排气孔

阀在第一次调试的时候必须将困在电磁铁内的空气通过位于电磁铁壳体后侧的螺堵①排出。空气的存在可能导致压力不稳定和振动。



21 电源和信号描述 - 仅对AEB-NP和AES

阀放大器的电子输出信号（如故障或监测信号）禁止直接驱动作为安全功能的启用信号，如控制机器安全型元件的开/关，这也是欧洲标准的要求（流体技术系统和液压元件的安全要求，ISO 4413）。

AEB-IL信号见第 22 节

21.1 电源（V+和V0）

电源必须足够的稳定或经整流和滤波：若单相整流器，须至少接10000μF/40V电容滤波；若三相整流器，须接4700μF/40V电容滤波。若为独立电源见21.2。



每个放大器电源需要串联保险丝：2.5 A 保险丝。

21.2 放大器的逻辑级和通讯电源（VL+和VL0） - 仅对/Z选项

放大器的逻辑级和通讯电源必须足够的稳定或经整流和滤波：若单相整流器，须至少接10000μF/40V电容滤波；若三相整流器，须接4700μF/40V电容滤波。

切断针脚1和针脚2电磁铁电源可中断针脚9和针脚10上的放大器逻辑级独立电源，但诊断功能、USB和总线通讯接口仍保持激活。



每个放大器的逻辑级和通讯电源处需要串联保险丝：使用500mA快熔保险丝。

21.3 参考输入信号 (INPUT+)

放大器根据外部参考输入信号成比例的闭环控制供给阀的电流。

输入参考信号根据阀的型号出厂预调，默认配置标准型为0~10V_{DC}和/I选项为4~20mA。

输入信号可通过软件选择电压信号和电流信号，最大范围为±10V_{DC}或±20mA。

带有现场总线接口(BC,BP,EH)的放大器可以通过软件设定直接接收来自机器控制单元（总线控制器）的参考信号。在这种情况下，模拟型参考信号输入可以被用作开关信号输入范围为0~24V_{DC}。

21.4 监测输出信号（监测）

监测信号是放大器产生的模拟输出信号（监测），以监测阀线圈的实际电流；监测输出信号可通过软件设置，显示放大器的其它信号（如模拟参考信号，现场总线参考信号）。

监测输出信号根据阀的型号出厂预调，默认设置为0~5V_{DC}(1V = 1A)。

输出信号可通过软件进行配置，最大范围是±5V_{DC}

21.5 使能输入信号（使能） - 不适用于标准型

要使放大器开始工作，在针脚3（针脚C）输入24V_{DC}电源：使能输入信号可以启动/停止供给到电磁铁的电流，而不切断放大器供电电源；当阀由于安全原因需停止时，它可以被用以激活通讯或放大器的其它功能，这种情况不符合IEC 61508和ISO 13849标准。

使能输入信号可通过软件选择作为通用数字输入信号。

21.6 故障输出信号（故障） - 仅对/Z选项

故障输出信号显示放大器的故障状态（电磁铁短路/不接，4~20mA输入信号时电缆断裂等）。

故障出现时对应的信号为0V_{DC}，正常工作对应的信号为24V_{DC}。

故障状态不受到使能输入信号的影响。

22 IO-LINK信号描述 - 仅对AEB-IL

22.1 IO-Link 通信电源（L+ 和 L-）

IO-Link 主机为 IO-Link 通信提供专用的 24 V_{DC} 电源。

最大功耗：2W

电源 L+、L- 与 P24、N24 的内部电源隔离

22.2 用于放大器逻辑级和阀调节的电源（P24 和 N24）

IO-Link 主机为阀调节、逻辑级和诊断提供专用的 24 V_{DC} 电源。

最大功耗：50W

电源 P24、N24 与 L+、L- 的内部电源隔离

22.3 IO-Link 数据线（C/Q）

C/Q 信号用于建立 IO-Link 主机和阀之间的通信。

23 电气连接

23.1 主插头信号 - 7芯 (A1) 标准型和/Q选项 - 对于AEB-NP和AES

针脚	标准型	/Q	技术描述	注释
A	V+		电源24Vdc	输入-电源
B	V0		电源0Vdc	地-电源
C	AGND		模拟地	地-模拟信号
		使能	放大器使能 (24Vdc) 或非使能 (0Vdc), 相对于V0	输入-开/关信号
D	输入+		参考输入信号: $\pm 10Vdc/\pm 20mA$ 最大范围 默认设置: 标准型为0~10Vdc, /I选项为4~20mA	输入-模拟信号 可软件选择
E	输入-		负参考输入信号相对于输入+	输入-模拟信号
F	监测 相对于: AGND	V0	监测输出信号: $\pm 5Vdc$ 最大范围 默认设置: 0~5Vdc(1V=1A)	输出-模拟信号 可软件选择
G	地		内部连接到放大器壳体上	

23.2 主插头信号-12芯 (A2) /Z 选项 - 对于AEB-NP和AES

针脚	/Z	技术描述	注释
1	V+	电源24Vdc	输入-电源
2	V0	电源0Vdc	地-电源
3	使能	放大器使能 (24Vdc) 或非使能 (0Vdc), 相对于VL0	输入-开/关信号
4	输入+	参考输入信号: $\pm 10Vdc/\pm 20mA$ 最大范围 默认设置: 标准型为0~10Vdc, /I选项为4~20mA	输入-模拟信号 可软件选择
5	输入-	负参考输入信号相对于输入+	输入-模拟信号
6	监测	监测输出信号: $\pm 5Vdc$ 最大范围, 相对于VL0 默认设置: 0~5Vdc(1V=1A)	输出-模拟信号 可软件选择
7	NC	不接	
8	NC	不接	
9	VL+	放大器逻辑级和通讯电源24Vdc	输入-电源
10	VL0	放大器逻辑级和通讯电源0Vdc	地-电源
11	故障	故障 (0Vdc) 或正常工作 (24Vdc), 相对于VL0	输出-开/关信号
PE	地	内部连接到放大器壳体上	

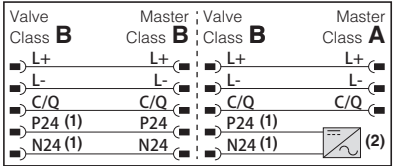
注释: 当放大器连接到PC USB端口时, 不要在VL+之前断开VL0

23.3 IO-Link 插头信号 - M12 - 5芯 - 编码A, B类端口 (A) 仅对AEB-IL

针脚	信号	技术描述	注释
1	L+	电源24Vdc用于IO-Link通信	输入-电源
2	P24	电源24Vdc用于阀调节, 逻辑级和诊断功能	输入-电源
3	L-	电源0Vdc用于IO-Link通信	地-电源
4	C/Q	IO-Link数据线	输入/输出-信号
5	N24	电源0Vdc用于阀调节, 逻辑级和诊断功能	地-电源

注: L+, L-和P24、N24为电隔离

阀连接示例



(1) 最大功耗: 50W

(2) 外部电源

23.4 通讯插头 - 对于AEB (B) 和AES (B) - (C)

⑤		USB插头-M12-5芯 缺省配置
针脚	信号	技术描述 (1)
1	+5V_USB	电源
2	ID	闪存识别
3	GND_USB	信号0数据线
4	D-	数据线-
5	D+	数据线+

C2 BP现场总线型, 插头-M12-5芯 (2)		
针脚	信号	技术描述 (1)
1	+5V	终端电源信号
2	LINE-A	总线 (高)
3	DGND	数据线和终端信号0
4	LINE-B	总线 (低)
5	屏蔽	

注释: (1) 建议插头壳体同屏蔽线连接

(C1) BC现场总线型, 插头-M12-5芯 (2)		
针脚	信号	技术描述 (1)
1	CAN_SHLD	屏蔽
2	NC	不接
3	CAN_GND	信号0数据线
4	CAN_H	总线 (高)
5	CAN_L	总线 (低)

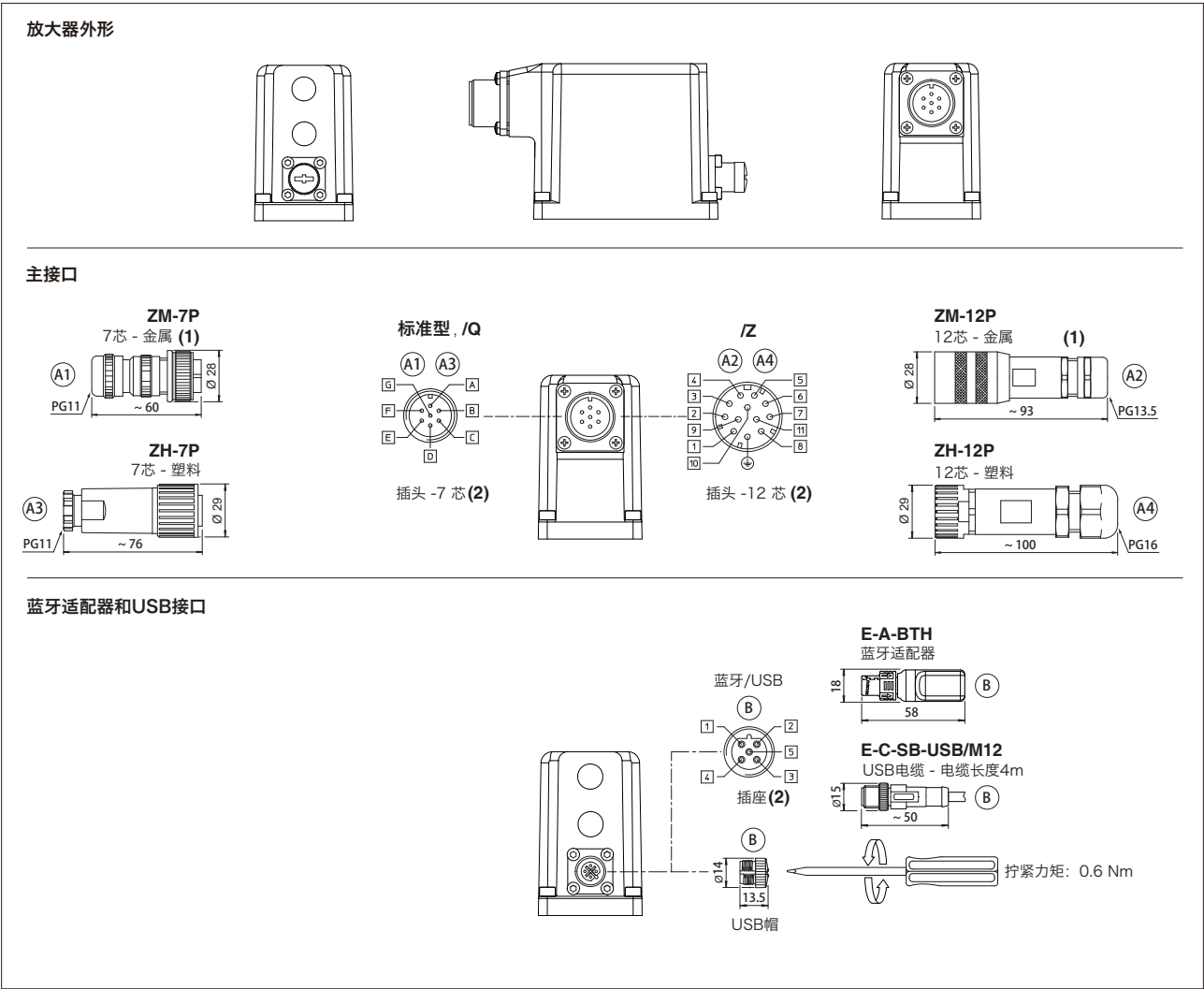
③④		EH现场总线型，插头-M12-4芯 (2)	
针脚	信号	技术描述 (1)	
1	TX+	传送	
2	RX+	接收	
3	TX-	传送	
4	RX-	接收	
壳体	屏蔽		

(2) 仅对AES型阀

23.5 电磁铁连接 - 仅对A型

针脚	信号	技术描述	插头编码666
1	线圈	电源	
2	线圈	电源	
3	GND	地	

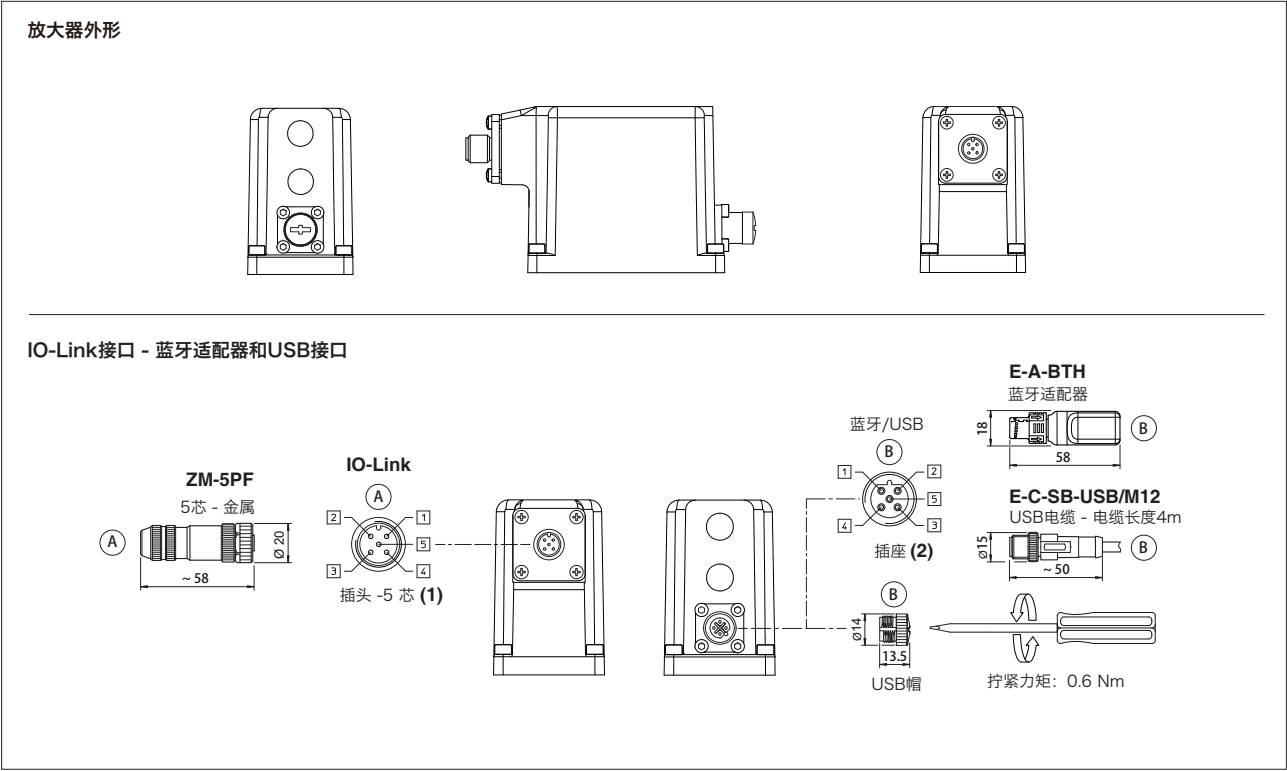
23.6 AEB-NP 型连接外形图



(1) 强烈建议使用金属插头以满足EMC要求

(2) 针脚布局始终参照放大器视角

23.7 AEB-IL 型连接外形图

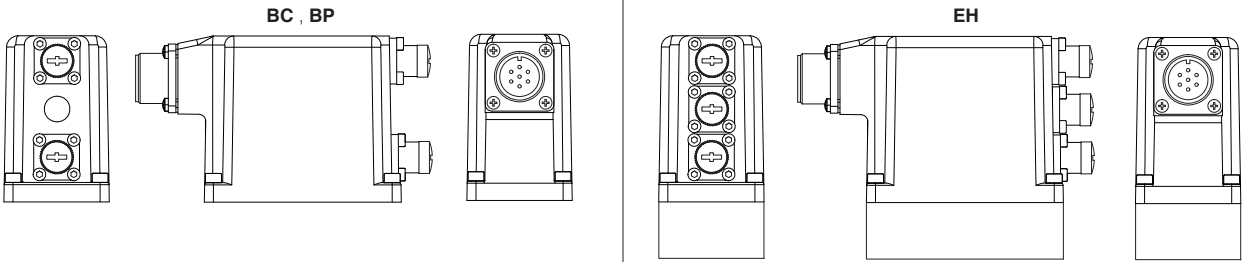


(1) 强烈建议使用金属插头以满足EMC要求

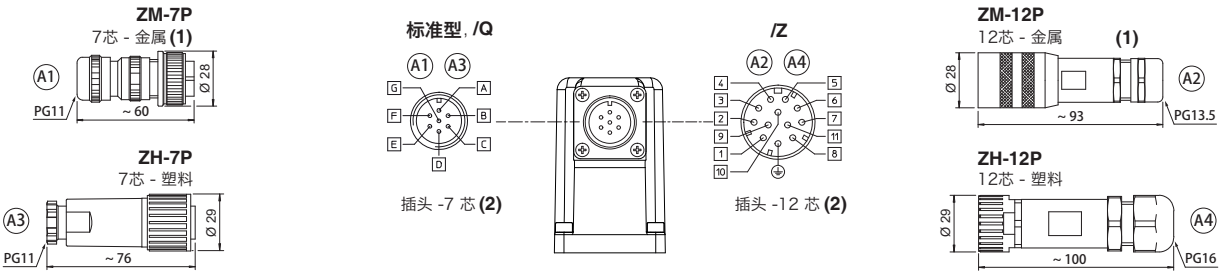
(2) 针脚布局始终参照放大器视角

23.8 AES 型连接外形图

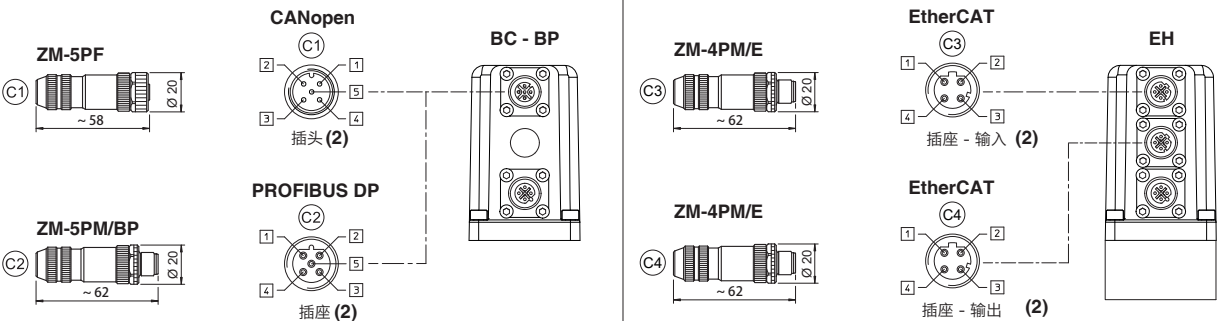
放大器外形



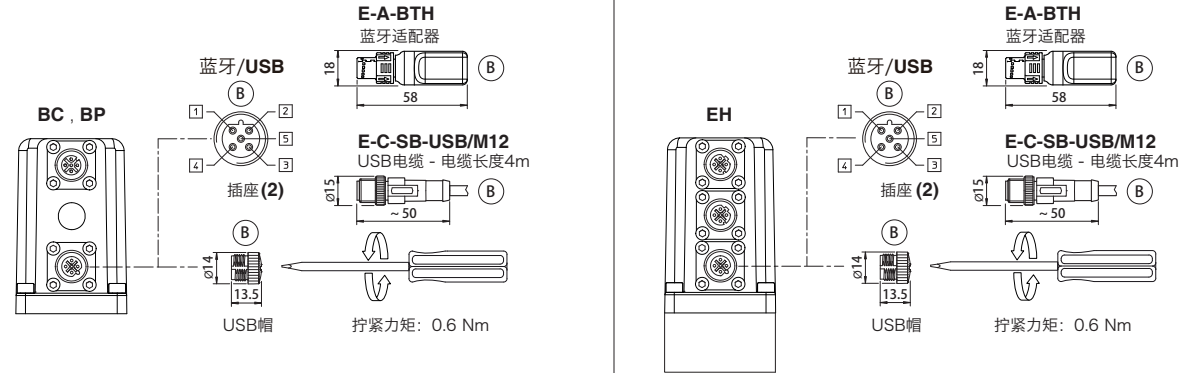
主接口



总线接口



蓝牙适配器和USB接口



(1) 强烈建议使用金属插头以满足EMC要求

(2) 针脚布局始终参照放大器视角

24 插头特征 - 需单独订购

24.1 主插头 - 7芯 - 对于AEB-NP和AES

插头类型	电源和信号	
编码	(A1) ZM-7P	(A3) ZH-7P
类型	7芯直圆环插座	7芯直圆环插座
标准	符合MIL-C-5015	符合MIL-C-5015
材料	金属	玻璃纤维增强塑料
电缆夹	PG11	PG11
推荐电缆	LiYCY 7 x 0.75 mm ² max 20m (逻辑级和电源) 或 LiYCY 7 x 1 mm ² max 40m (逻辑级和电源)	LiYCY 7 x 0.75 mm ² max 20m (逻辑级和电源) 或 LiYCY 7 x 1 mm ² max 40m (逻辑级和电源)
导线尺寸	最大 1 mm ² - 可用于7根电线	最大 1 mm ² - 可用于7根电线
连接方式	焊接	焊接
保护等级 (EN60529)	IP 67	IP 67

24.2 主插头 - 12芯 - 对于AEB-NP和AES

插头类型	电源和信号	
编码	(A2) ZM-12P	(A4) ZH-12P
类型	12芯直圆环插座	12芯直圆环插座
标准	DIN 43651	DIN 43651
材料	金属	玻璃纤维增强塑料
电缆夹	PG13.5	PG16
推荐电缆	LiYCY 12 x 0.75 mm ² max 20m (逻辑级和电源)	LiYCY 10 x 0.14mm ² max 40m (逻辑级) LiYY 3 x 1mm ² max 40m (电源)
导线尺寸	0.5 mm ² 至 1.5 mm ² - 可用于12根电线	0.14 mm ² 至 0.5 mm ² - 可用于9根电线 0.5 mm ² 至 1.5 mm ² - 可用于3根电线
连接方式	压接	压接
保护等级 (EN60529)	IP 67	IP 67

24.3 IO-Link插头 - 仅对AEB-IL

插头类型	IL IO-Link
编码	(A) ZM-5PF
类型	5芯直圆环插座
标准	M12 编码 A – IEC 61076-2-101
材料	金属
电缆夹	压紧螺母 - 电缆直径6~8mm
推荐电缆	5 x 0.75 mm ² max 20 m
连接方式	螺栓端子连接
保护等级 (EN60529)	IP 67

24.4 总线通讯插头 - 仅对AES

插头类型	BC CANopen (1)		BP PROFIBUS DP (1)		EH EtherCAT (2)
编码	(C1) ZM-5PF	(C2) ZM-5PM	(C1) ZM-5PF/BP	(C2) ZM-5PM/BP	(C1) (C2) ZM-4PM/E
类型	5芯直圆环插座	5芯直圆环插头	5芯直圆环插座	5芯直圆环插头	4芯直圆环插头
标准	M12 编码 A – IEC 61076-2-101		M12 编码 B – IEC 61076-2-101		M12 编码 D – IEC 61076-2-101
材料	金属		金属		金属
电缆夹	压紧螺母 - 电缆直径6~8mm		压紧螺母 - 电缆直径6~8mm		压紧螺母 - 电缆直径4~8mm
电缆	CANbus 标准 (DR 303-1)		PROFIBUS DP 标准		以太网标准 CAT-5
连接方式	螺栓端子连接		螺栓端子连接		接线板
保护等级 (EN60529)	IP67		IP 67		IP 67

(1) E-TRM-**终端可单独订购 - 见技术样本GS500

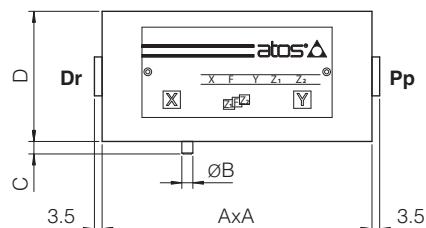
(2) 内部终止

25 紧固螺栓和密封圈

型号	规格	紧固螺栓	密封圈
LIMZO LICZO LIRZO	1 = 16	4个M8×45内六角螺栓, 12.9级 拧紧力矩 = 35Nm	2 OR 108
	2 = 25	4个M12×45内六角螺栓, 12.9级 拧紧力矩 = 125Nm	2 OR 108
	3 = 32	4个M16×55内六角螺栓, 12.9级 拧紧力矩 = 300Nm	2 OR 2043
	4 = 40	4个M20×70内六角螺栓, 12.9级 拧紧力矩 = 600Nm	2 OR 3043
LIMZO LICZO	5 = 50	4个M20×80内六角螺栓, 12.9级 拧紧力矩 = 600Nm	2 OR 3043
LIMZO	6 = 63	4个M30×90内六角螺栓, 12.9级 拧紧力矩 = 2100Nm	2 OR 3050
	8 = 80	8个M24×90内六角螺栓, 12.9级 拧紧力矩 = 1000Nm	2 OR 4075

26 盖板尺寸 [mm]

规格	AxA	ØB	C	D	Pp - Dr
1 = 16	65x80	3	4	40	-
2 = 25	85x85	5	6	40	-
3 = 32	100x100	5	6	50	-
4 = 40	125x125	5	6	60	G 1/4"
5 = 50	140x140	6	4	70	G 1/4"
6 = 63	180x180	6	4	80	G 3/8"
8 = 80	Ø250	8	6	80	G 3/8"



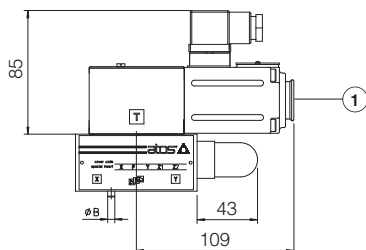
注释:

对于规格1, 盖板非正方形而是矩形, 尺寸为65x80
对于规格8, 盖板非正方形而是圆形, 尺寸为Ø250

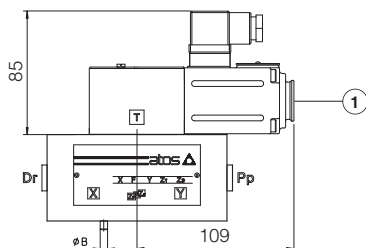
27 安装尺寸[mm]

A 型用于分体式放大器

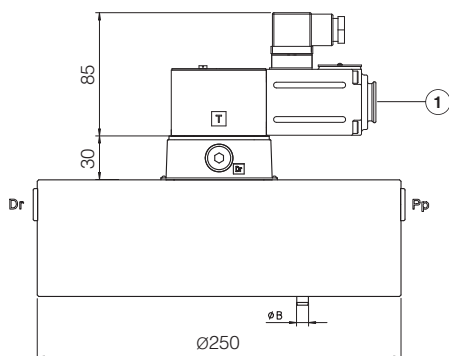
LICZO-A-1 LIMZO-A-1 LIRZO-A-1
LICZO-A-2 LIMZO-A-2 LIRZO-A-2
LICZO-A-3 LIMZO-A-3 LIRZO-A-3



LICZO-A-4 LIMZO-A-4 LIRZO-A-4
LICZO-A-5 LIMZO-A-5
LIMZO-A-6

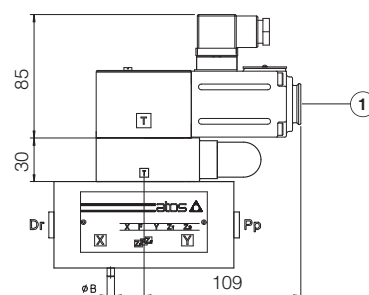


LIMZO-A-8

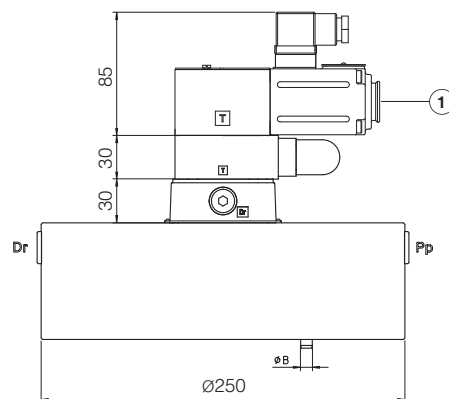


质量 (kg)			
LICZO, LIMZO, LIRZO			插件
规格	标准型	选项 /P	SC LI
1 = 16	3.3	-	0.2
2 = 25	4.0	-	0.5
3 = 32	5.3	-	0.9
4 = 40	10.7	11.7	1.7
5 = 50	14.2	15.2	2.9
6 = 63	23.7	24.7	6.7
8 = 80	32.3	33.3	13.1

LICZO-A-4/P LIMZO-A-4/P LIRZO-A-4/P
LICZO-A-5/P LIMZO-A-5/P
LIMZO-A-6/P



LIMZO-A-8/P



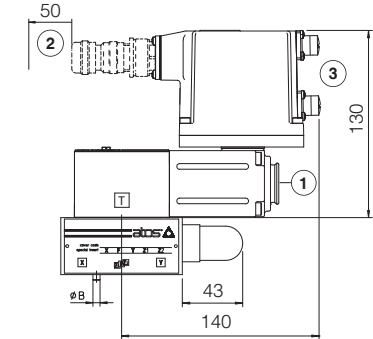
① = 排气孔, 见第 20 节



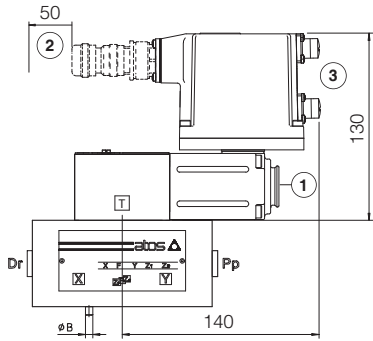
注释: 安装界面和插孔尺寸, 见技术样本P006

AEB 和 AES 型用于集成式放大器

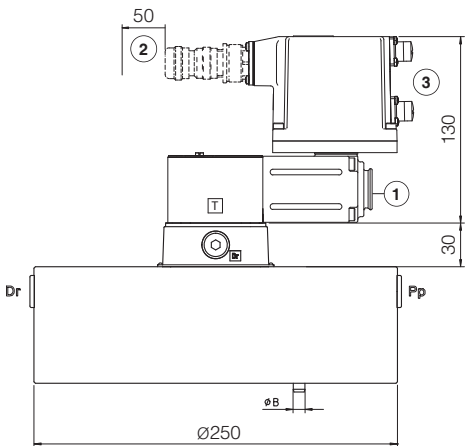
LICZO-AE*-1 LIMZO-AE*-1 LIRZO-AE*-1
LICZO-AE*-2 LIMZO-AE*-2 LIRZO-AE*-2
LICZO-AE*-3 LIMZO-AE*-3 LIRZO-AE*-3



LICZO-AE*-4 LIMZO-AE*-4 LIRZO-AE*-4
LICZO-AE*-5 LIMZO-AE*-5
LIMZO-AE*-6

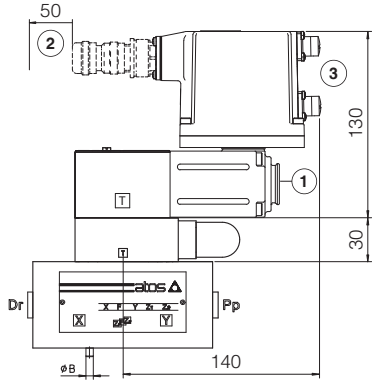


LIMZO-AE*-8

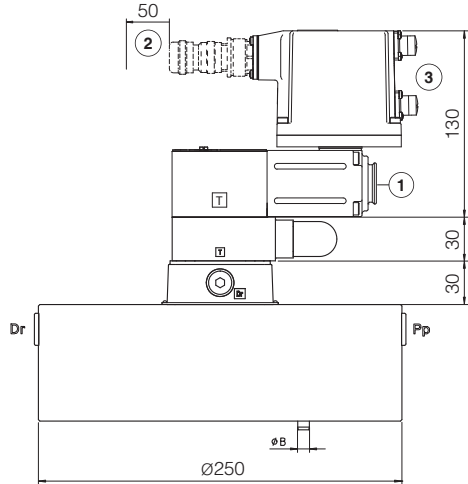


质量 (kg)			
LICZO, LIMZO, LIRZO			插件
规格	标准型	选项 /P	SC LI
1 = 16	4.0	-	0.2
2 = 25	4.5	-	0.5
3 = 32	5.8	-	0.9
4 = 40	11.2	12.2	1.7
5 = 50	14.7	15.7	2.9
6 = 63	24.2	25.2	6.7
8 = 80	32.8	33.8	13.1

LICZO-AE*-4/P LIMZO-AE*-4/P LIRZO-AE*-4/P
LICZO-AE*-5/P LIMZO-AE*-5/P
LIMZO-AE*-6/P



LIMZO-AE*-8/P

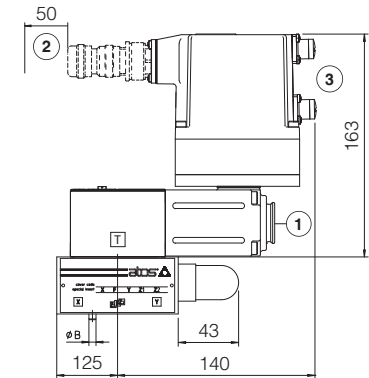


- ① = 排气孔, 见第 20 节
② = 接口电缆和接口拆卸所需的空间
③ = 必须考虑接口和蓝牙适配器的尺寸, 见23.6, 23.7和23.8节

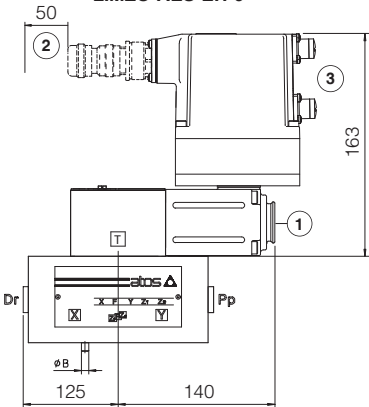
注释: 安装界面和插孔尺寸, 见技术样本P006

AES-EH 型用于集成式放大器

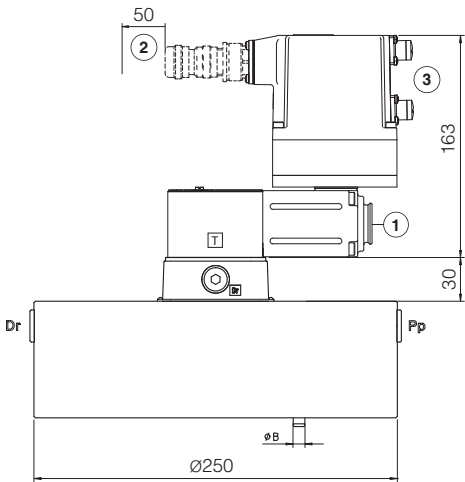
LICZO-AES-EH-1 LIMZO-AES-EH-1 LIRZO-AES-EH-1
LICZO-AES-EH-2 LIMZO-AES-EH-2 LIRZO-AES-EH-2
LICZO-AES-EH-3 LIMZO-AES-EH-3 LIRZO-AES-EH-3



LICZO-AES-EH-4 LIMZO-AES-EH-4 LIRZO-AES-EH-4
LICZO-AES-EH-5 LIMZO-AES-EH-5 LIMZO-AES-EH-6

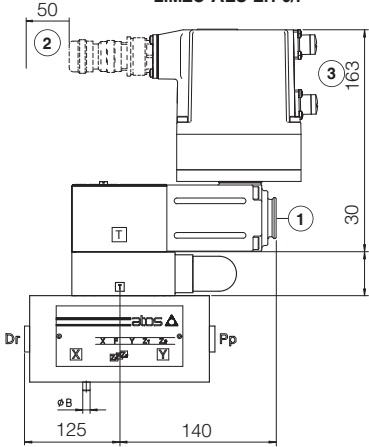


LIMZO-AES-EH-8

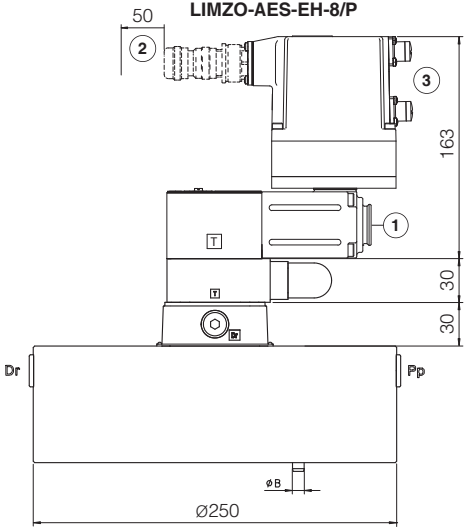


质量 (kg)			
LICZO, LIMZO, LIRZO			插件
规格	标准型	选项 /P	SC LI
1 = 16	4.1	-	0.2
2 = 25	4.6	-	0.5
3 = 32	5.9	-	0.9
4 = 40	11.3	12.3	1.7
5 = 50	14.8	15.8	2.9
6 = 63	24.3	25.3	6.7
8 = 80	32.9	33.9	13.1

LICZO-AES-EH-4/P LIMZO-AES-EH-4/P LIRZO-AES-EH-4/P
LICZO-AES-EH-5/P LIMZO-AES-EH-5/P
LIMZO-AES-EH-6/P



LIMZO-AES-EH-8/P



- ① = 排气孔, 见第 20 节
- ② = 接口电缆和接口拆卸所需的空间
- ③ = 必须考虑接口和蓝牙适配器的尺寸, 见23.6, 23.7和23.8节

注释: 安装界面和插孔尺寸, 见技术样本P006

28 相关资料

FS001	数字式电液产品基本信息	K800	电气和电子插头
FS900	比例阀的操作和维护规范	P006	电液阀的安装界面
G010	E-MI-AC模拟式放大器	QB220	AEB阀调试快速启动
G020	E-MI-AS-IR数字式放大器	QF220	AES阀调试快速启动
G030	E-BM-AS数字式放大器	E-MAN-MI-AS	E-MI-AS-IR 用户手册（分体式）
GS050	E-BM-AES数字式放大器	E-MAN-BM-AS	E-BM-AS 用户手册（分体式）
GS500	编程工具	E-MAN-BM-AES	E-BM-AES 用户手册（分体式）
GS510	现场总线	E-MAN-RI-AEB	AEB 用户手册
GS520	IO-Link界面	E-MAN-RI-AES	AES 用户手册